

DATA REPORT

折込広告出稿統計レポート

2015年11月

近畿2府4県版

株式会社朝日オリコミ大阪

調査概要

1. 調査の目的

新聞折込広告の出稿状況を日別、曜日別、サイズ別、業種別等に分類し、折込広告の傾向と実態を把握しようとするものである。

2. 調査項目

1) 折込日 2) サイズ 3) 刷り色 4) 広告主の業種(詳細は「分類基準表」参照)
5) 通信販売の有無 6) 調査地域・調査地点

3. 調査方法

近畿2府4県、大阪府(18地点)、兵庫県(14地点)、京都府(4地点)、滋賀県(3地点)、奈良県(3地点)、和歌山県(2地点)、計44地点のモニターが収集した折込広告について、調査項目をデータ入力したものを集計。

4. 調査対象標本数

1) 地域別調査地点数

地域	近畿	大阪市内	大阪府北	大阪府南	阪神間	神戸	姫路	京都	滋賀	奈良	和歌山
地点数	44	4	9	5	5	6	3	4	3	3	2

2) 新聞別調査地点数

新聞	朝日	読売	京都	神戸
地点数	28	12	2	2

3) 調査地域別調査地点名一覧

地域	調査地点名	新聞名	地域	調査地点名	新聞名
大阪市内	大阪市西区	読売	神戸	神戸市灘区	朝日
	大阪市西淀川区	朝日		神戸市兵庫区	朝日
	大阪市城東区	朝日		神戸市垂水区	朝日
	大阪市住吉区	朝日		神戸市北区	読売
大阪府北	大阪府豊中市	読売	兵庫県	兵庫県三田市	朝日
	大阪府池田市	朝日		兵庫県明石市	読売
	大阪府吹田市	朝日	姫路	兵庫県加古川市	朝日
	大阪府吹田市	読売		兵庫県姫路市	神戸
	大阪府高槻市	朝日		兵庫県たつの市	神戸
	大阪府枚方市	読売		京都	京都市左京区
	大阪府八尾市	朝日	京都市伏見区		京都
	大阪府門真市	朝日	京都府向日市		朝日
大阪府東大阪市	読売	京都府八幡市	朝日		
大阪府南	大阪府堺市	朝日	滋賀	滋賀県大津市	朝日
	大阪府堺市	読売		滋賀県彦根市	朝日
	大阪府岸和田市	読売		滋賀県草津市	読売
	大阪府泉佐野市	朝日	奈良	奈良県奈良市	朝日
	大阪府富田林市	朝日		奈良県生駒市	朝日
阪神間	兵庫県尼崎市	読売	奈良県	奈良県大和郡山市	読売
	兵庫県西宮市	朝日		和歌山	和歌山県和歌山市
	兵庫県芦屋市	朝日	和歌山県橋本市		朝日
	兵庫県宝塚市	朝日			
	兵庫県川西市	朝日			

分類基準表

サイズ	B1	B2より大きい全てのサイズ	
	B2	B3より大きくB2までの全てのサイズ	
	B3	B4より大きくB3までの全てのサイズ	
	B4	B5より大きくB4までの全てのサイズ	
	B5	B5とB5より小さい全てのサイズ	
色	1色	1色刷り	※表裏がある場合、色数の多い方を選択する
	2色	2色刷り	※紙の色は色数に入れない
	多色	3色以上	※表裏が別の色でそれぞれが1色刷りの場合、「1色」とする

大	中	小分類	細々分類	分類基準		
流通業	総合小売	百貨店	百貨店	百貨店(通販含む)、デパート		
		SC・駅ビル	SC・駅ビル	駅ビル、ショッピングセンター、アウトレットモール		
		スーパー	大型スーパー	大型スーパー	衣食住にわたる商品を販売している大型総合スーパー(GMS)	
			小型スーパー	小型スーパー	食料品主体に日用雑貨等も販売しておりチェーン展開しているスーパー	
			地場スーパー	地場スーパー	チェーン展開していない地元のスーパー、商店	
		コンビニエンスストア	コンビニエンスストア	コンビニエンスストア		
		ホームセンター	ホームセンター	ホームセンター、DIYショップ		
		ディスカウントストア	ディスカウントストア	日用雑貨や食料品等のディスカウントショップ		
		その他総合小売	その他総合小売	上記以外の衣食住を取り揃えた小売店(100円ショップなど)		
		食料品	食料品全般	食料品全般	食料品店(自然派食品含む)、米屋、パン屋、ケーキ店、たいやき屋、農産物直売所、魚市場など	
			酒販売・嗜好品	酒販売・嗜好品	酒店(酒類がメインなら食料品等も販売していても可)、タバコ屋、飲料販売	
			衣料洋品	カジュアル・衣料洋品	カジュアル・衣料洋品	カジュアル、衣料洋品店、ジーンズショップなど
				紳士服専門店	紳士服専門店	紳士服専門店、紳士服店
				ベビー・子供用品	ベビー・子供用品	ベビー・子供服店、ベビー・子供用品店
			婦人服	婦人服	婦人服、毛皮店	
			呉服・レザー	呉服・レザー	呉服、和装用品、レザー、作業服販売店	
			手芸用品	手芸用品	毛糸、生地、手芸用品店	
			宝飾・身回り品	宝石・装飾雑貨	宝石店、アクセサリー専門店	
				靴	靴店	
				メガネ・コンタクト	眼鏡、コンタクトレンズ店	
			その他宝飾・身回り	その他宝飾・身回り	靴や上記にあてはまらない宝飾・身回り品(ブランド品取扱店など)、かつら、ウィッグ	
			家電・精密	家電	家電専門店とパソコンショップ	
				カメラ・時計	カメラ、時計店	
				携帯ショップ	携帯電話取次店	
		ミンソ		ミンソ販売専門店		
	ガス機器・補聴器	ガス機器・補聴器販売店				
	医薬・化粧品	ドラッグストア	ドラッグストア、薬局、薬店			
		化粧品販売	化粧品販売店			
	家具	家具・インテリア・仏壇	家具、インテリアショップ、仏壇、仏具、寝具			
		自動車販売店	自動車販売(国産・外国新車、中古車)			
	輸送機器	カー用品	自動車・バイク部品を扱う専門店			
		自動車買取店	自動車買取専門店			
		その他輸送機器	バイク、自転車など上記にあてはまらない輸送機器販売店			
		玩具・ゲーム	ゲーム、玩具、人形など			
	趣味・娯楽	楽器・CD	楽器、CDショップ			
		スポーツレジャー	スポーツ関連、レジャー、アウトドア用品店			
	書籍・文具	文房具店	文房具店、はんこ販売店			
		書店	書店			
	総合通信販売業	総合通信販売	衣料・家具・食料品など総合的に扱っている通信販売(カタログ系通販など、生協系通販も含む)			
	ペット・ペット用品	ペット・ペット用品	ペット・ペット用品、ペットホテル			
	その他小売店	その他小売店	その他上記分類に当てはまらない小売業(雑貨店、ガソリンスタンド、商店街、花屋、美術品、墓石など)			
	サービス業	理美容	エステティック	痩身、美顔、脱毛、発毛など		
		理美容	理美容	理美容院、ネイルサロン		
		外食	ファミリーレストラン	ファミリーレストラン、チェーン展開しているレストラン全般		
			ファストフード	ファストフード、テイクアウト、持ち帰り弁当販売店		
			居酒屋・すし・焼肉	居酒屋、すし、焼肉、その他チェーン展開していない飲食店		
		宅配	ケータリング	宅配のピザ、すしなど		
			会員制個別宅配	会員制の個別宅配(生協系含む)、宅配専門の食材配達(食材、おかず、水など)		
		旅行・ホテル・式場	旅行	旅行代理店など		
			ホテル・式場	ホテル、冠婚葬祭式場		
引越・代行		引越	引越			
		リフォーム	リフォーム、エクステリア、太陽光発電			
遊戯・娯楽		クリーニング	クリーニング			
		パチンコホール	パチンコ・パチスロ店			
スポーツ		遊技場	遊園地、ボーリング場、ゲームセンター、映画館、カラオケ、競馬場、ネットカフェ、美術館、スーパー銭湯			
		スポーツ	各種スポーツクラブ、ゴルフ場、乗馬、スキー・スケート場、体育館			
マスコミ	マスコミ関係	TV、ラジオ、新聞社、出版社、ミニコミ				
	医療・介護	医療・介護関連(病院(動物舎)、老人ホーム、高齢者用マンション、整体・整骨院、カイロプラクティック、美容整形)				
その他サービス	車検	車検専門店				
	その他サービス	レンタル、買取、リサイクルショップ、畳張替、水道修理、写真スタジオ、コインランドリーなど上記にあてはまらないサービス業				
教育・教養	進学	塾・予備校	進学塾、予備校、家庭教師			
	各種学校	通信教育	ユーキャン・ベネッセなど			
金融・保険	各種学校	各種学校	自動車学校、ビジネススクール、カルチャーセンター、英会話、学校・大学、料理教室、パソコン教室など			
	金融	銀行・証券	銀行(ゆうちょ銀行、農協系銀行含む)、証券			
不動産業	金融	消費者金融	消費者金融			
	保険	生命保険、損害保険、農協および生協系の共済保険				
不動産業	不動産	マンション	新築のマンション広告			
	不動産	建売	新築の建売広告			
不動産業	不動産	不動産仲介	不動産仲介、賃貸			
	その他不動産	霊園、別荘	霊園、別荘			
不動産業	その他不動産	住宅展示場	住宅展示場、注文住宅、ハウスメーカー			
	その他不動産	土地	土地			
メーカー	食品・飲料・嗜好品	食品・飲料・嗜好品	乳製品、肉製品、調味料、パン、加工食品のメーカー			
	健康食品	健康食品	健康食品メーカー			
	製薬・医療用品	製薬・医療用品	製薬メーカー、治験チラシ			
	化粧品	化粧品	化粧品メーカー			
	日用雑貨・家庭用品	日用雑貨・家庭用品	美容器具、シャンプー、歯磨き粉、毛染め、育毛剤などのメーカー			
	ファッション・アクセサリ	ファッション・アクセサリ	衣料品・装飾品メーカー			
	家電・AV機器	家電・AV機器	家電・AV機器メーカー(欠陥商品回収通知含む)			
	輸送・自動車関係	輸送・自動車関係	輸送・自動車関連メーカー			
	その他	その他	上記にあてはまらないメーカー			
	その他	官公庁	官公庁	官公庁、選挙管理委員会、公共施設、刑務所、		
組合・団体		組合・団体	JA・生協(共済・銀行・食品・総合通販除く)、道路公団、～協会、～実行委員会など			
通信関係		通信関係	インターネットプロバイダ、ケーブルテレビ、NTTドコモなど携帯電話会社本体、郵便局			
運輸・輸送		運輸・輸送	バス会社、鉄道会社、タクシー、運送会社など			
求人連合		求人連合	求人連合広告(多数の求人広告を共同で掲載した広告、単独企業による求人広告は出稿企業の業種に分類)			
その他		その他	新聞販売店、宗教団体、政党、社寺、人材派遣会社、異業種の連合広告など、どの業種にもあてはまらないもの			

＜2015年 11月 近畿の折込広告動向＞

- ・近畿の1世帯平均の折込枚数は487.1枚、前年比92.9%。
2015年5月以降、7ヶ月連続で前年割れとなった。
前年同月より37.4枚の減少。
- ・出稿のピークは11月21日(土)で37.7枚。次いで、11月7日(土)の33.6枚。
- ・地区別では、最多出稿は「大阪府南」で543.4枚、次いで「滋賀」の530.0枚。
最少出稿は「和歌山」で398.0枚。
全ての地区で前年割れとなった。
最も減少したのは「大阪府北」で前年比91.1%。

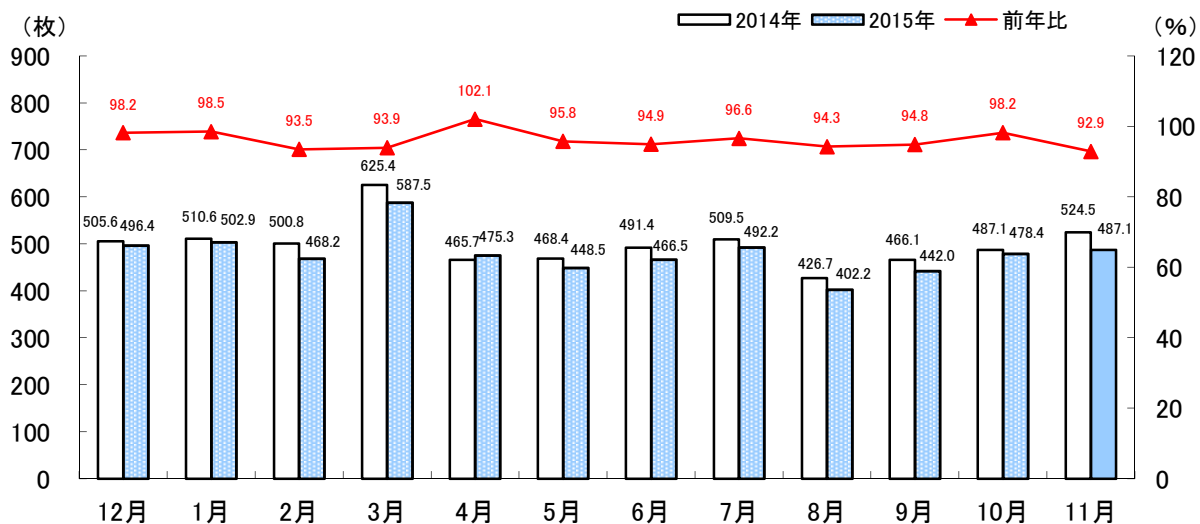
＜2015年 11月＞

Sun	Mon	Tue	Wed	Thu	Fri	Sat
1	2	3	4	5	6	7
8	9	10	11	12	13	14
15	16	17	18	19	20	21
22	23	24	25	26	27	28
29	30					

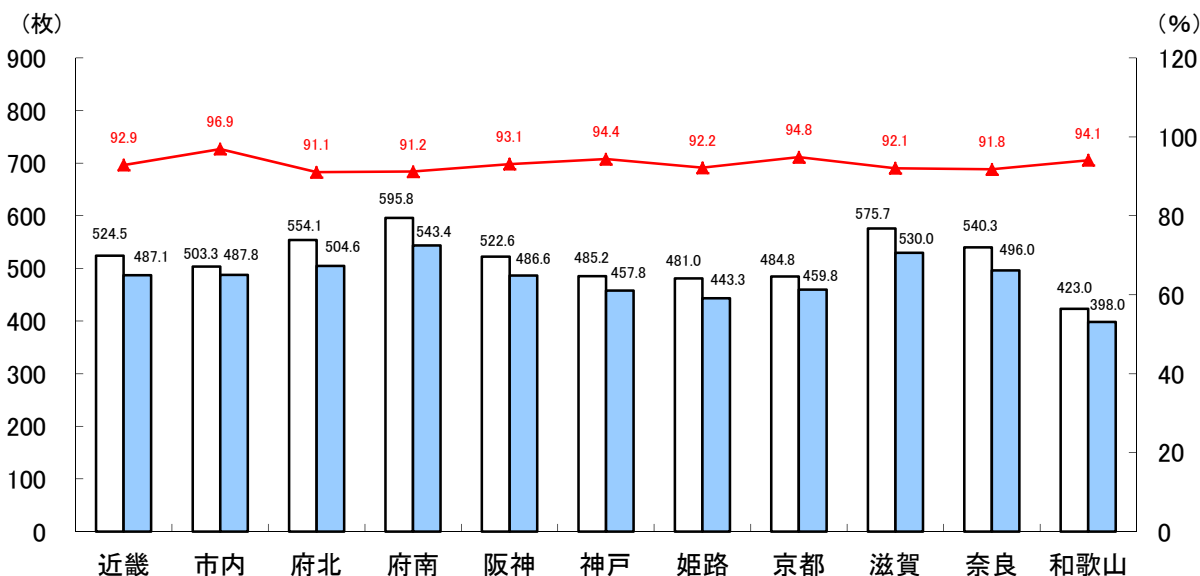
＜2014年 11月＞

Sun	Mon	Tue	Wed	Thu	Fri	Sat
						1
2	3	4	5	6	7	8
9	10	11	12	13	14	15
16	17	18	19	20	21	22
23	24	25	26	27	28	29
30						

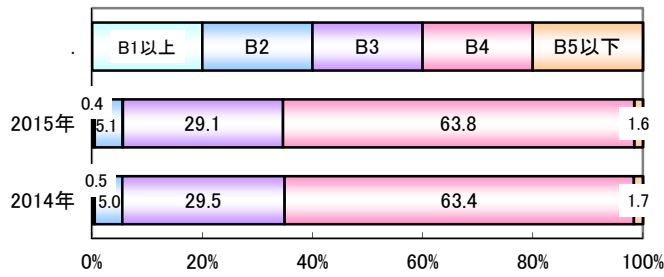
折込枚数 月次推移 (1世帯平均)



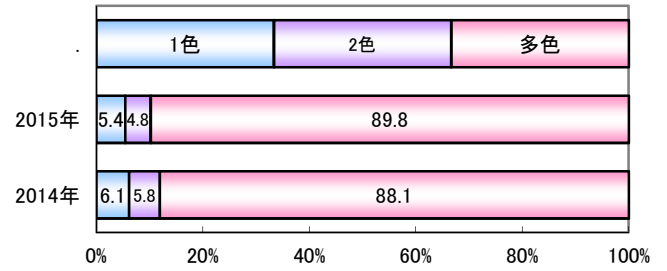
地区別 月間折込枚数 (1世帯平均)



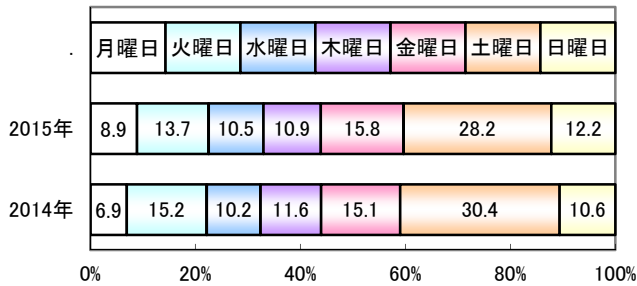
サイズ別構成比 (1世帯平均)



刷り色別構成比 (1世帯平均)

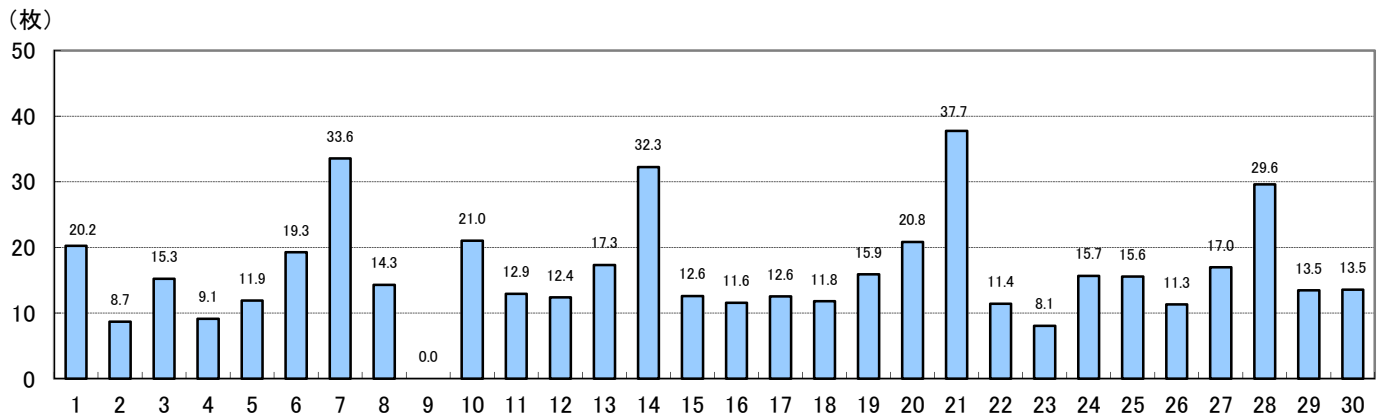


曜日別構成比 (1世帯平均)



※曜日別折込枚数構成比は、各曜日の回数が異なるためウェイトバック計算を実施

日別折込枚数 (1世帯平均)



◆サイズ別 折込枚数構成比

- ・「B4」が63.8%、「B3」が29.1%を占め、これらの2つのサイズで全体の9割を超えている。
- ・前年と比較すると「B2」「B4」が微増、「B3」が微減。

◆刷り色別 折込枚数構成比

- ・「多色」が約9割を占めている。「多色」が微増、「1色」「2色」が微減。

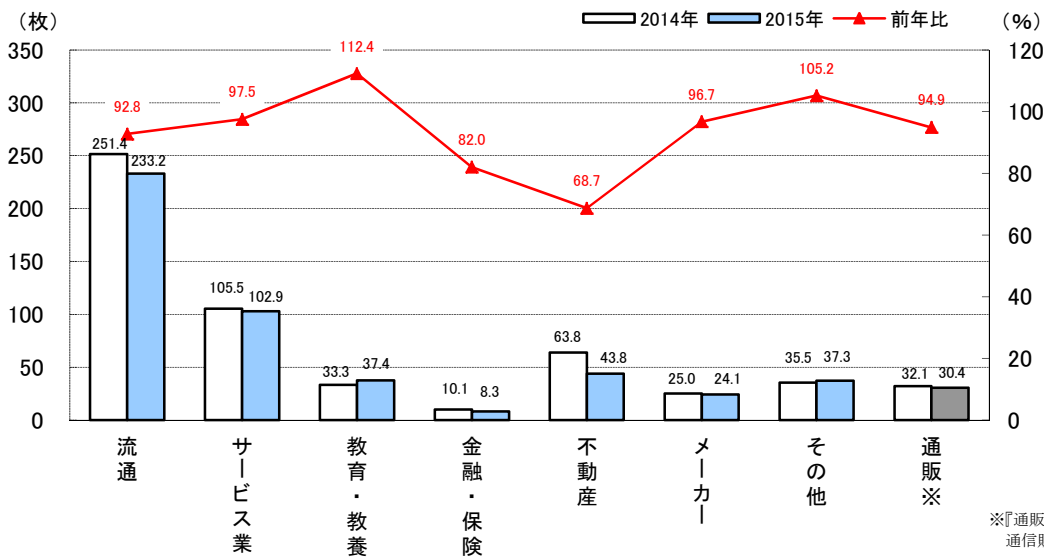
◆曜日別 折込枚数構成比

- ・週末に出稿が集中する傾向。「土曜日」が28.2%と最も高く、次いで「金曜日」の15.8%。

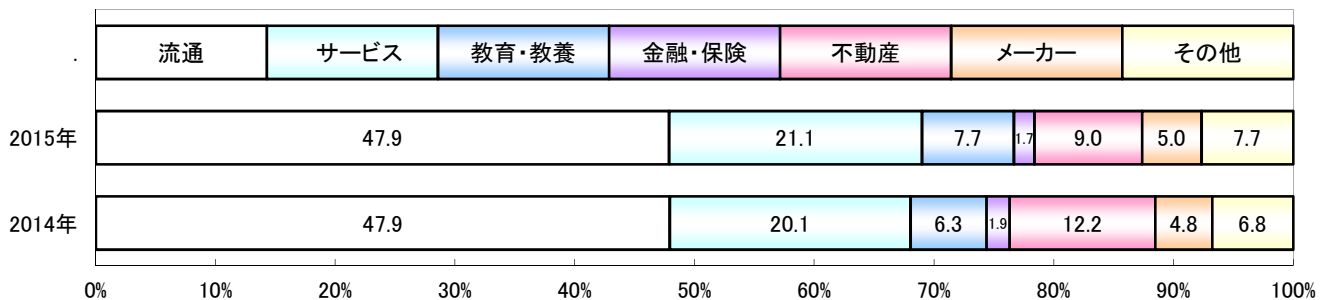
◆日別 折込枚数

- ・21日(土)が37.7枚と最も多く、次いで7日(土)の33.6枚。最も少ない日は23日(月・祝)の8.1枚。

業種別(大分類)月間折込枚数 (1世帯平均)



業種別(大分類)構成比 (1世帯平均)



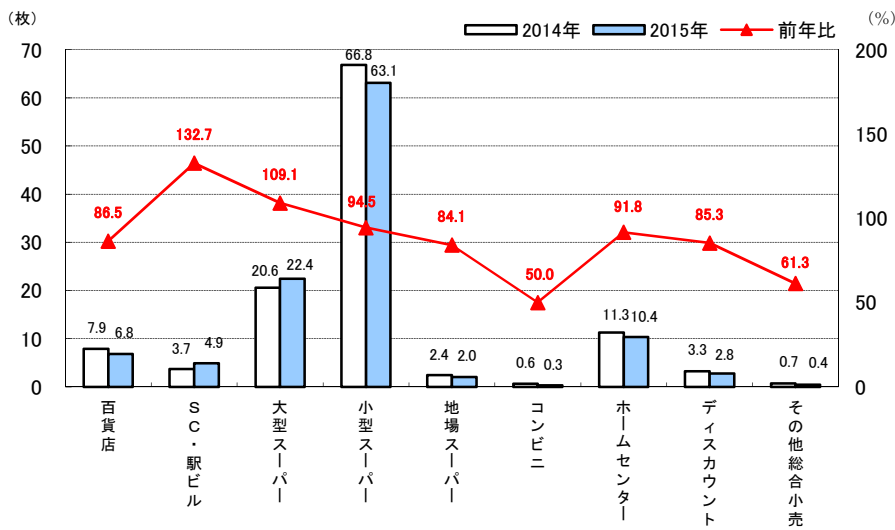
◆業種別(大分類)折込枚数

- ・「流通」が最も多く233.2枚、次いで「サービス業」の102.9枚、「不動産」が43.8枚と続く。
- ・前年を上回ったのは、「教育・教養」(112.4%)、「その他」(105.2%)。

◆業種別(大分類)構成比

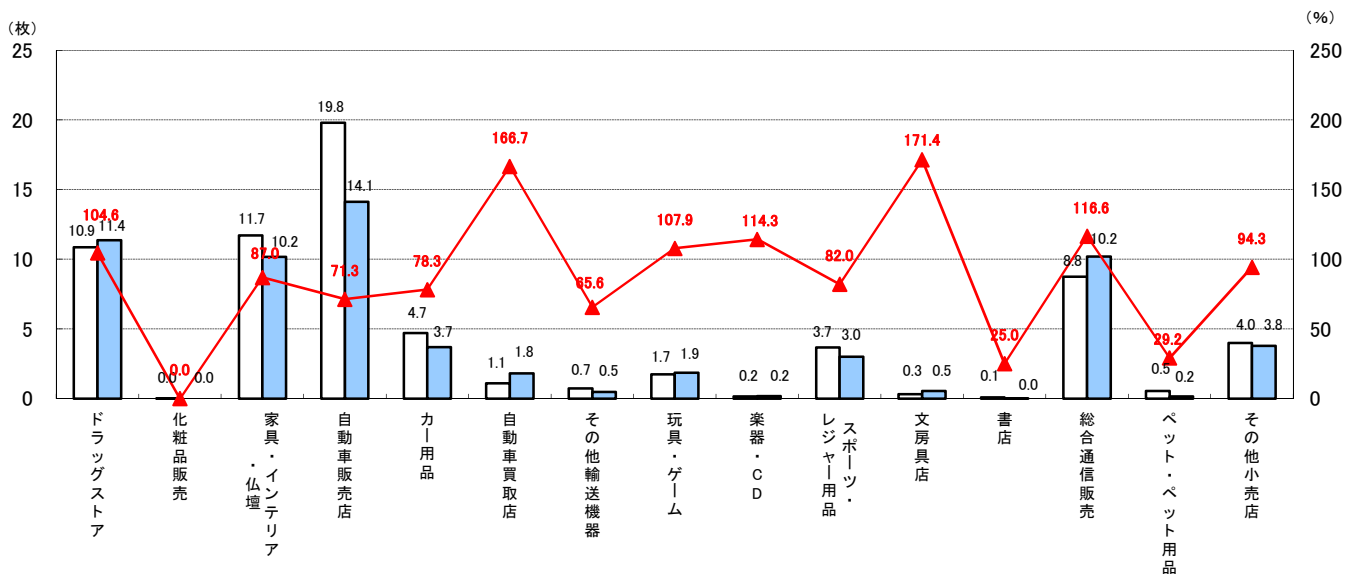
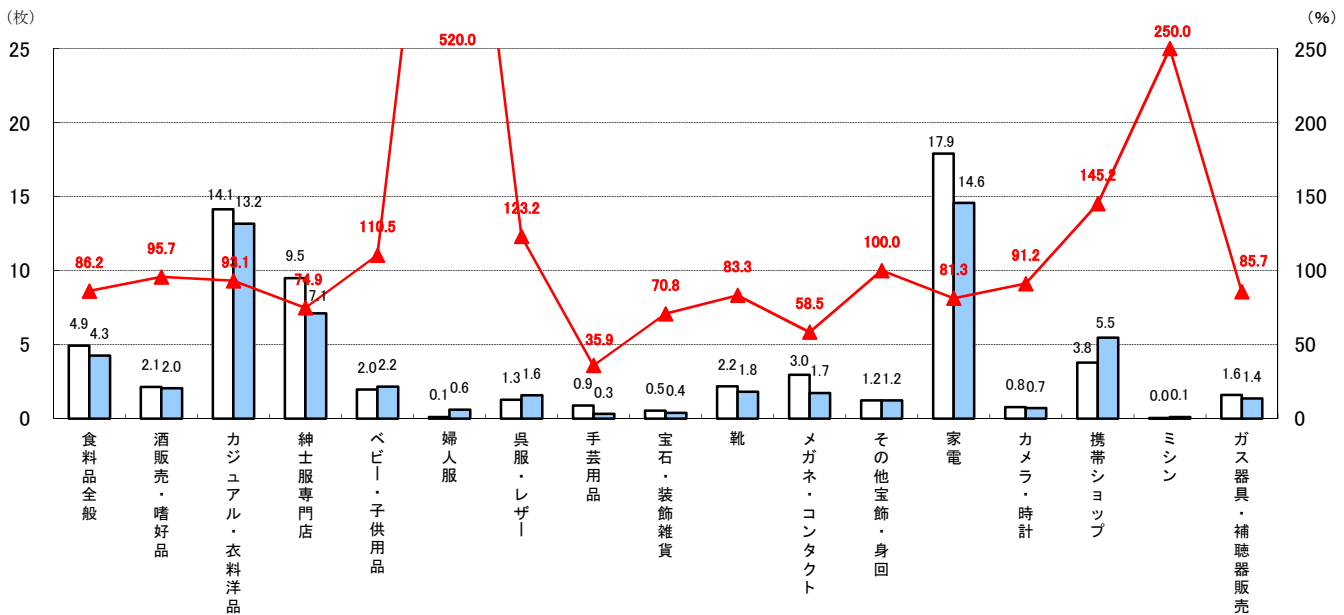
- ・「流通」が全体の47.9%を占め、次いで「サービス業」が21.1%。この2業種で全体の69.0%を占める。

業種別(細々分類)月間折込枚数(1世帯平均)

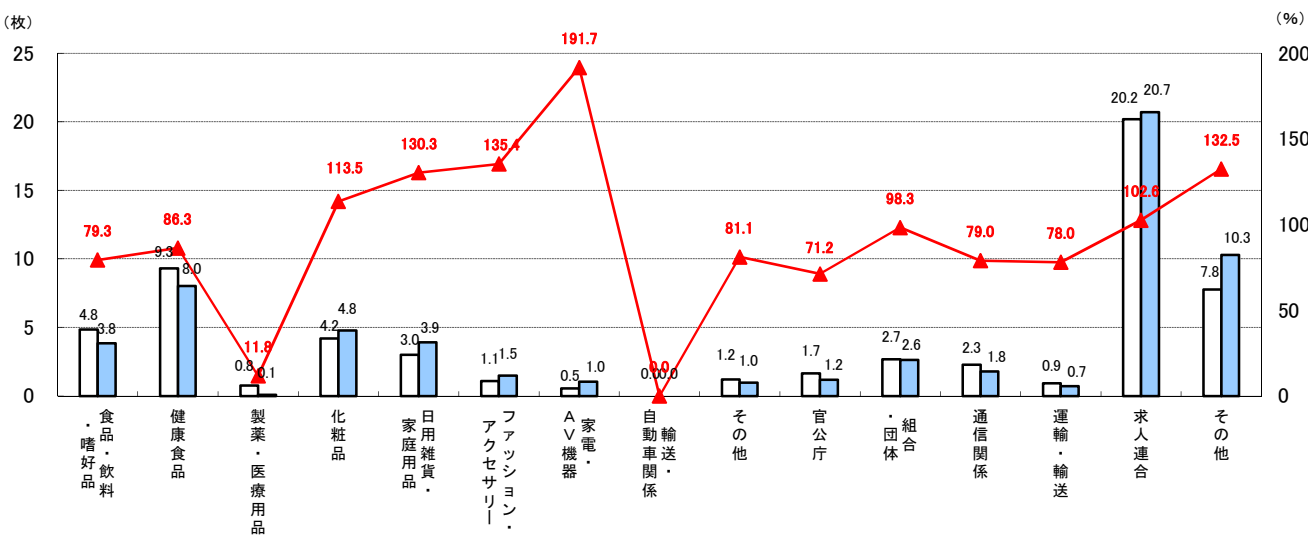
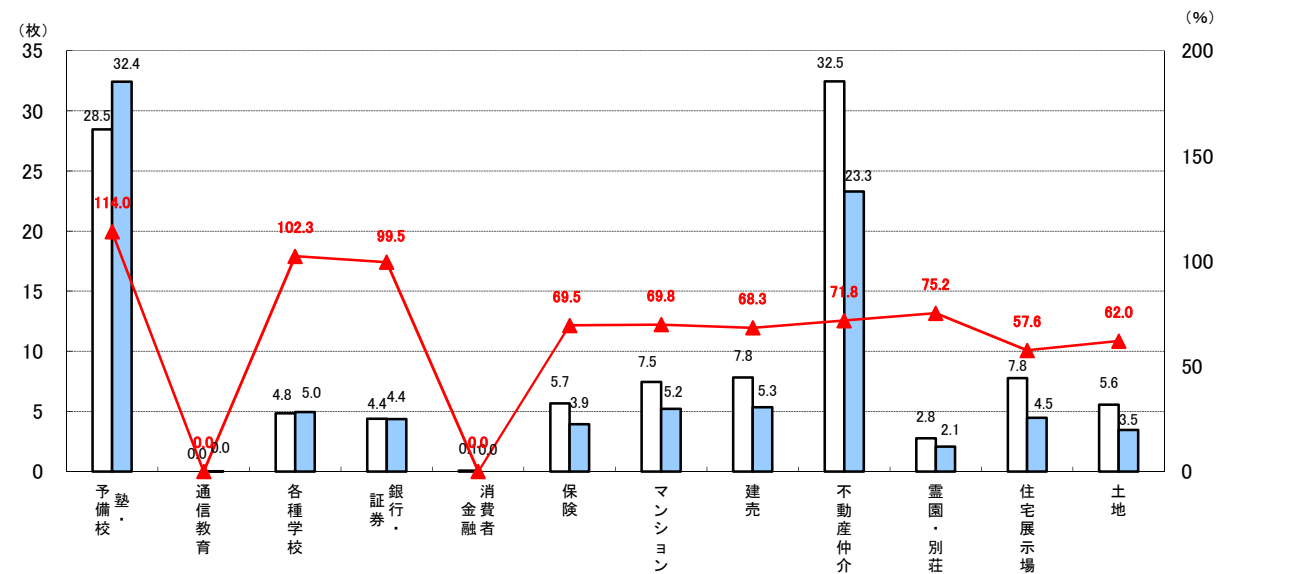
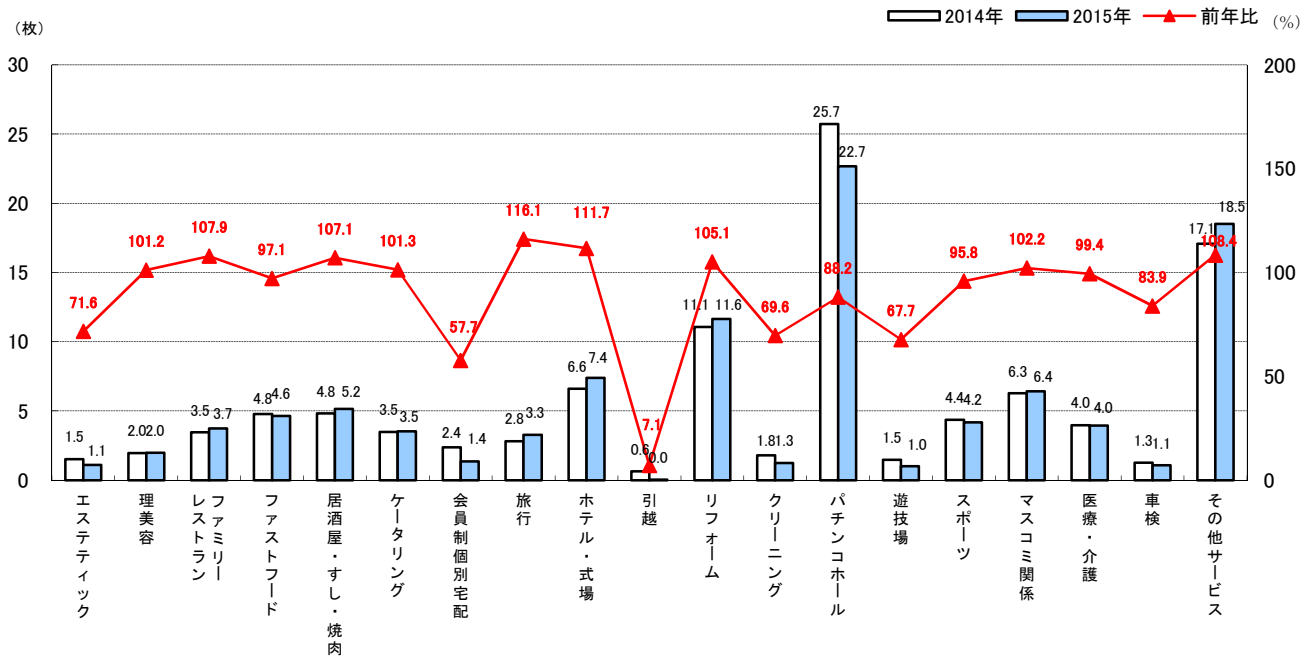


◆業種別(細々分類)折込枚数

- ・「小型スーパー」が63.1枚と最も多く、次いで「塾・予備校」の32.4枚、「不動産仲介」の23.3枚と続く。
- ・前年と比較して、枚数ベースで増えたのは「塾・予備校」の3.9枚、次いで「その他」の2.5枚、「大型スーパー」の1.8枚。



業種別(細々分類)月間折込枚数(1世帯平均)



地区別×日別 折込枚数 (1世帯平均)

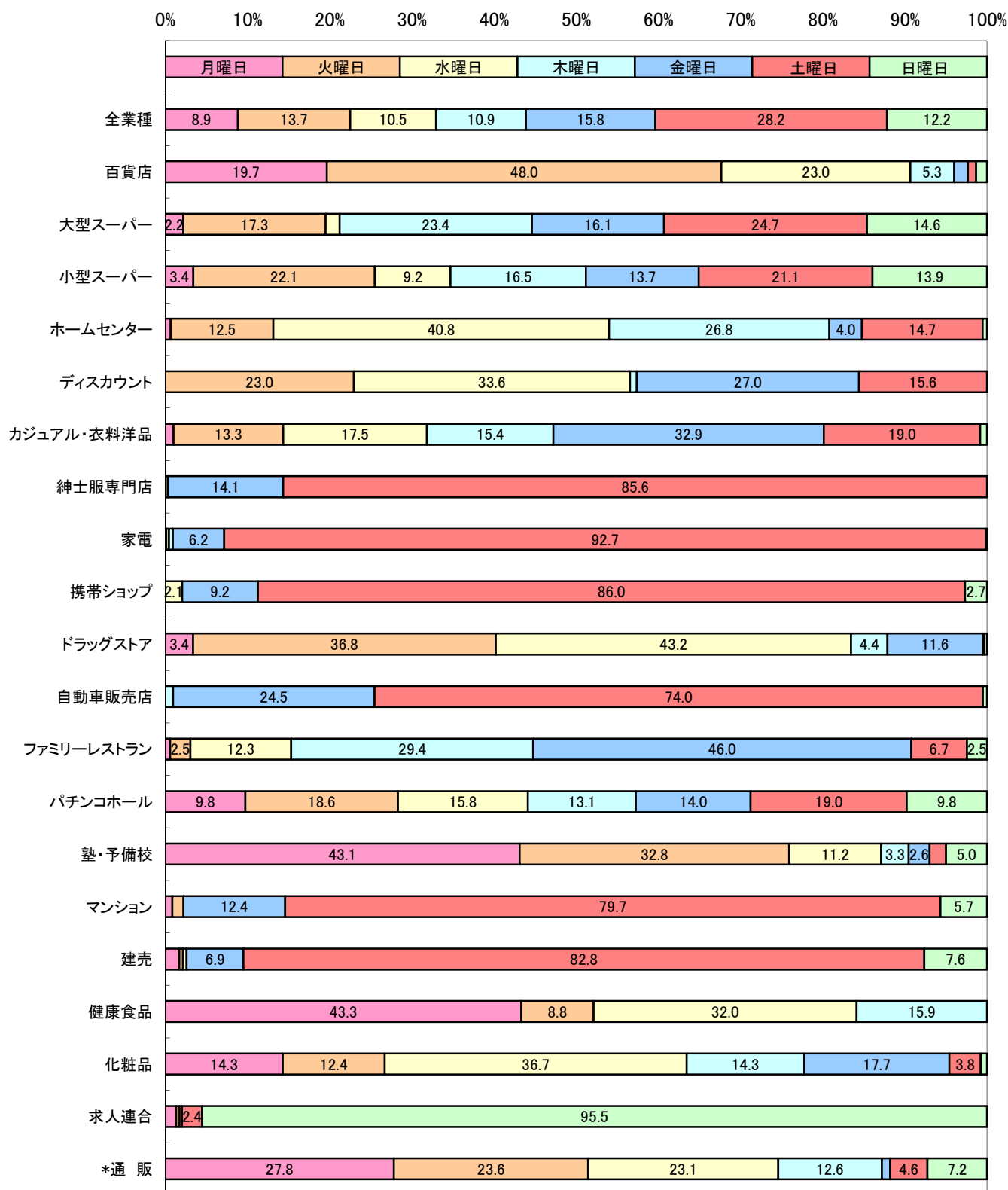
・地区別 日別折込枚数は、近畿全体では「21日(土)」が37.7枚と最多。同日の地区別最多枚数は「滋賀」の45.0枚。次いで多かったのは「7日(土)」の33.6枚。同日の地区別最多枚数は「阪神」で36.6枚。

・一方、最も少なかったのは「23日(月・祝)」の8.1枚。同日の地区別最少枚数は「京都」の5.3枚。

	近	市	府	府	阪	神	姫	京	滋	奈	和
	畿	内	北	南	神	戸	路	都	賀	良	歌
											山
11/1 (日)	20.2	24.0	22.2	21.0	19.8	18.7	16.3	17.8	20.0	22.7	15.0
11/2 (月)	8.7	12.5	9.9	9.8	7.4	6.3	6.3	9.5	6.3	12.3	3.0
11/3 (火)	15.3	19.3	13.4	16.8	13.8	15.0	14.3	12.0	16.3	19.3	16.0
11/4 (水)	9.1	7.5	9.9	7.8	10.6	8.7	7.0	10.0	9.3	10.0	10.0
11/5 (木)	11.9	13.3	13.9	14.2	11.4	10.0	8.0	13.8	11.7	10.0	7.0
11/6 (金)	19.3	18.8	17.0	21.0	18.8	17.7	19.7	17.5	28.7	22.0	17.5
11/7 (土)	33.6	32.0	36.1	36.2	36.6	29.0	31.0	34.0	32.7	34.3	28.0
11/8 (日)	14.3	15.5	15.8	17.0	10.4	12.8	13.3	14.3	14.7	16.3	11.0
11/9 (月)	0.0	0.0	0.0	0.0	0.0	0.0	0.0	0.0	0.0	0.0	0.0
11/10 (火)	21.0	21.0	22.9	24.6	21.0	19.8	16.7	21.3	20.7	21.7	13.0
11/11 (水)	12.9	12.3	12.4	14.8	14.0	12.8	10.3	8.8	18.0	12.7	14.5
11/12 (木)	12.4	11.8	12.3	15.6	10.8	10.5	16.3	10.8	13.3	13.0	11.0
11/13 (金)	17.3	12.5	16.7	19.6	19.2	16.0	18.7	13.3	29.3	14.7	16.0
11/14 (土)	32.3	29.5	33.4	37.2	31.4	30.5	28.7	35.0	30.3	32.7	29.5
11/15 (日)	12.6	11.8	13.1	13.4	13.4	12.7	13.3	11.3	11.7	12.3	11.0
11/16 (月)	11.6	14.3	13.0	12.4	9.8	11.0	10.3	10.8	11.3	13.0	5.5
11/17 (火)	12.6	12.8	12.7	14.4	11.2	12.8	13.3	12.0	11.7	12.7	11.0
11/18 (水)	11.8	10.3	13.1	10.4	13.8	10.7	10.7	10.3	12.0	13.3	13.5
11/19 (木)	15.9	13.5	15.1	17.2	17.2	17.5	15.7	14.8	20.7	14.7	11.0
11/20 (金)	20.8	18.0	19.7	25.2	20.2	20.0	19.7	19.8	29.7	19.3	18.0
11/21 (土)	37.7	36.3	38.1	44.6	39.4	33.7	34.0	35.8	45.0	39.3	26.0
11/22 (日)	11.4	12.3	13.9	14.0	9.2	10.5	10.0	10.5	9.7	9.3	10.5
11/23 (月)	8.1	8.8	9.0	9.0	8.6	8.3	7.0	5.3	7.0	8.7	6.0
11/24 (火)	15.7	18.0	17.0	17.6	18.2	13.7	13.0	14.0	14.3	14.0	12.0
11/25 (水)	15.6	16.3	16.6	17.0	16.8	14.3	11.3	13.3	16.3	15.0	17.5
11/26 (木)	11.3	11.0	11.4	11.8	10.8	15.0	15.3	9.3	9.3	8.3	6.5
11/27 (金)	17.0	16.5	15.9	19.4	15.2	17.0	16.3	13.5	24.3	18.3	16.5
11/28 (土)	29.6	29.8	29.1	32.2	32.8	27.5	27.0	34.3	30.0	26.3	22.5
11/29 (日)	13.5	13.5	13.7	15.8	10.8	12.5	11.0	14.3	12.7	17.0	14.0
11/30 (月)	13.5	15.3	17.2	13.4	14.0	12.8	8.7	13.3	13.0	12.7	5.0
合計	487.1	487.8	504.6	543.4	486.6	457.8	443.3	459.8	530.0	496.0	398.0
一日平均	16.2	16.3	16.8	18.1	16.2	15.3	14.8	15.3	17.7	16.5	13.3

近畿の主要業種 曜日別構成比(1世帯平均)

- ・曜日別構成比は、全業種では「土曜日」が全体の28.2%を占め最も高く、次いで「金曜日」の15.8%。
- ・主要業種のうち、週末に集中して出稿している業種は「紳士服専門店」「家電」「携帯ショップ」「自動車販売店」「マンション」「建売」が「土曜日」だけで7割以上、「求人連合」が「日曜日」だけで9割以上を占めている。
- ・週の前半に集中して出稿している業種は「塾・予備校」が「月曜日」「火曜日」、「健康食品」が「月曜日」「水曜日」、「百貨店」「ディスカウント」「ドラッグストア」が「火曜日」「水曜日」、「ホームセンター」が「水曜日」に多く出稿している。



(1) 近畿 11月1日 平均配布枚数(単位:枚)

Table with columns for categories (e.g., 百貨店, 食品), sub-categories, and 47 prefectures (e.g., 大阪府, 京都府). Rows include '総合計', '流通', '百貨店', 'SC・ビル', 'スーパー', 'コンビニエンス', 'ホームセンター', 'ディスカウント', 'その他総合小売', '食料品', '衣料洋品', '家電・精密', '医薬・化粧品', '家具・インテリア・仏壇', '輸送機器', '趣味・娯楽', 'スポーツレジャー', '書籍・文具', '総合通信販売業', 'サービス業', '外食', '宅配', '旅行', '引越・代行', '遊技・娯楽', 'スポーツ', '医療・介護', '金融・保険', '不動産', 'メーカー', and '流通販売計'.

(2) 近畿 1世帯1ヵ月 平均配布枚数前年比(単位:%)

Table with 25 columns (Category, Total, B1, B2, B3, B4, B5, 1色, 2色, 多色, 月曜日, 火曜日, 水曜日, 木曜日, 金曜日, 土曜日, 日曜日, 市内, 府北, 府南, 府東, 府西, 神戶, 姫路, 京都, 滋賀, 奈良, 和歌山) and multiple rows of data categorized by industry and product type.